

Dr. Dietrich Klinghardt op het Lyme-congres in San Francisco (febr. 2005)

door Désirée L. Röver © 2005

Microben zijn niet de vijand voor de mens. Dat is de mens zelf.

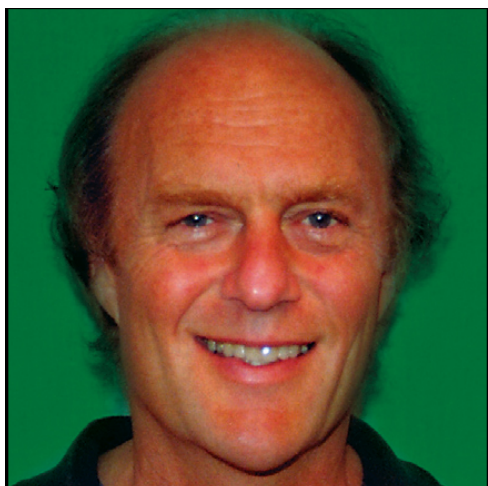
Gedreven door winstbejag, en zonder respect voor de aarde, heeft hij het oorspronkelijke, preciaire evenwicht voor al het leven daarin ingrijpend veranderd.

Behalve dat de mens doelbewust nieuwe en virulente pathogene organismen heeft ontwikkeld, heeft zijn ingrijpen in het milieu geresulteerd in omstandigheden die de groei bevorderen van al langer bestaande lagere levensvormen, zoals celwandloze microben en virussen. Net als gekkekoeienziekte, varkenspest, en mond- en klauwzeer, is de ziekte van Lyme een boodschapper van dat menselijk wangedrag.

Hoeveel signalen hebben we nog nodig?

Een krachtig ander geluid

Klonken de meeste sprekers op dit Amerikaanse congres voor onze Nederlandse oren nogal behoudend en regulier, Dr. Dietrich Klinghardt was daarop een aangename, en zeer inspirerende uitzondering.



Klinghardt, in Freiburg opgeleid, werkte behalve in Duitsland ook in India (Puna), en emigreerde in 1982 naar de VS. Hij heeft zich uitvoerig beziggehouden met chronische pijn, neuuraaltherapie en neurobiologie. Hij ontwikkelde onder meer de *Klinghardt Matrix Therapy* (KMT), een elektromagnetisch instrument dat gebruik maakt van microfrequenties en infrarood technologie, kleurentherapie en energetische psychologie, en waarmee men de inhibitie van microben, lymfedrainage, zware metalen detoxificatie en emotionele balans kan helpen bewerkstelligen. KMT betekent een grote positieve bijdrage in de behandeling van Lyme en andere chronische ziekten,

en in het ontgiften van zware metalen.

Klinghardt praktiseert al 30 jaar geneeskunde, en is sinds 15 jaar 'Lyme-cognizant'.

Opvallend vindt hij hoe gemakkelijk het *Borrelia burgdorferi* (Bb) organisme muteert en zich aan de omstandigheden aanpast. Overigens, met het jaar ziet hij in zijn praktijk de verschijnselen van Lyme meer bizar en obscuur worden.

Tijdens zijn spreekbeurt in San Francisco in februari 2005 legt Klinghardt ondubbelzinnig het verband tussen borroliose, en de biowar activiteiten Nazi-viroloog Erich Traub – die nota bene voor de Tweede Wereldoorlog aan het Rockefeller instituut les kreeg van Amerikaanse topvirologen. Van vóór WW-II tot 1947 werkte Traub in de geheime laboratoria op het Duitse Oostzee-eiland Riems, dat vanaf 1945 in Russische handen kwam. Via project Paperclip vluchtte hij met hulp van de CIA in 1947 naar de VS, waar hij tot 1954 als adviseur voor de Amerikaanse Marine betrokken was bij de bouw van op Riems gelijkende biowar faciliteiten op het Amerikaanse Plum Island voor de kust van Connecticut

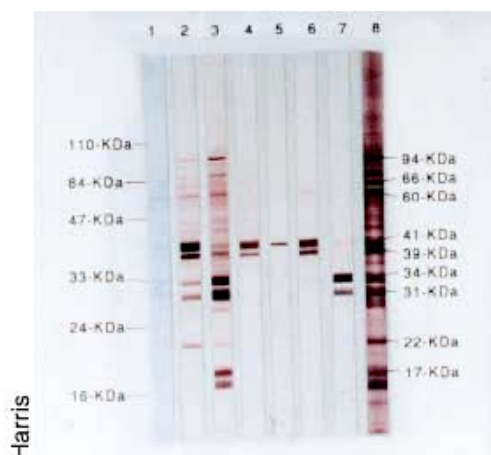
(tegenover de dorpen Lyme en Old Lyme!), en ten slotte van 1954 in Tübingen, waar hij in 1960 werd vanwege een financiële manipulaties weggestuurd. Op al deze plaatsen liet Traub een tastbaar Borreliaspoor achter. Al in 1960 kwamen in het Duitse Zwarte Woud neurologische en psychiatrische aandoeningen voor, veroorzaakt door spirochetes. Neuroloog professor J. Faust van de Albert-Ludwig Universiteit in Freiburg was aan de hand van de klinische neurologische symptomen van een patiënt zelfs in staat te zeggen in precies welk dal deze zijn besmetting had opgelopen. Traub's laatste speelterrein, Tübingen, ligt midden in dat gebied.

Diagnose

Veel patiënten met MS, ALS, Parkinson, autisme, gewrichtsartritis, chronische vermoeidheid, sarcoïdose, en zelfs kanker, blijken besmet met *Borrelia burgdorferi*. De kip-en-ei-vraag is: is deze infectie de oorzaak van hun ziekte, of is borreliose een opportunistische infectie als gevolg van hun verzwakt immuunsysteem?

Voor het maken van de diagnose werkt Klinghardt met:

- eigen klinische ervaringen;
- direct microscopisch bewijs van Bb en andere spirochetes
 - (*Bradford Variable Projection High Resolution Microscope*, en
 - *Quantitative Rapid Identification of Bb (Q-RIBb©)*;
- informatie van de patiënt;
- ART-testing (*autonomic response testing*)
- laboratoriumparameters die worden beïnvloed door Lyme:
 - abnormaal lipidenprofiel (geringe cholesterolverhoging met significante LDL-toename);
 - insulineresistentie;
 - leukocyten extreem laag, normale bezinking en CRP (C-reactive protein);
 - normale waarden schildklierhormonen, maar Barnes-temperatuurtesten zijn positief; uitstekende respons op toediening van T3;
 - bijnierfalen: type 2 (hoog cortisol/laag DHEA), of type 3 (laag cortisol/laag DHEA);
 - laag testosteron en DHEA;
 - verlaagde urineconcentratie (lage specifieke dichtheid).



Bb infecteert de B-lymfocyten en andere componenten van het immuunsysteem, verantwoordelijk voor de aanmaak van antilichamen. Bloedtests uitgaande van antilichamen spreken een andere taal.

Voor het toepassen van tests als Western Blot (WB) moet de patiënt dankzij gerichte therapie eerst al zodanig zijn hersteld, dat hij überhaupt antilichamen kan aanmaken. In tegenstelling tot waarmee Lyme-patiënten dikwijls het bos worden ingestuurd, is een negatieve WB dus in geen geval een waterdicht bewijs voor afwezigheid van de infectie.

Co-infecties

De meest significante, interacterende *co-infecties* die Klinghardt aantreft, zijn:

- rondworm, lintworm, spoelworm
- toxoplasmose
- giardia en amoeben
- clostridia
- leden van de herpesfamilie
- parvovirus B 19
- actieve mazelen (in de dunne darm)
- chronische strep infecties en hun mutaties
- Babesia
- Bartonella
- Ehrlichia
- mycoplasma
- Rickettsia
- Brucella
- Leptospira (ziekte van Weil, geelzucht, canicolakoorts)
- schimmels en fungus (altijd!)

Het patroon van de co-infecties is, samen met dat van de voordien bestaande ziektebeelden – zoals die van kwiktoxiciteit vanuit gebit of vaccins – wel bepalend voor het beeld van de symptomen, maar niet voor de ernst daarvan. Hun intensiteit hangt nauw samen met zowel de totale som van tegelijkertijd bestaande co-infecties en de daardoor veroorzaakte belasting op het lichaam, als met het genetisch bepaalde vermogen van de desbetreffende patiënt tot het ontgiften van neurotoxinen. Daarbij zijn de genen, coderend voor de *glutathion S-transferase* en voor de verschillende *apolipoproteïne E-allelen* (E2, E3 en E4) het meest belangrijk: E2 verwijderd uit de cel tweemaal zoveel toxinen met affiniteit voor sulphydryl, als het E3 subtype, terwijl E4 daarvan geen enkele aanpakt.

Allan Steere, de man die in 1975 de term Lyme-arthritis introduceerde – en met zijn kompanen van de universiteit van Yale inmiddels alle patenten in handen heeft die zijn verbonden met mogelijk te ontwikkelen borreliose vaccins, testkits etc, – vond bij een groep van chronische Lyme arthritispatiënten het volgende: Een specifieke klasse II van genen, bepalend voor de histocompatibiliteit (HLA-DR4 en HLA-DR2), leidt bij een Bb-besmetting tot een immuunrespons in de gastheer die resulteert in een chronische arthritis, één die niet reageert op antibiotica.⁴

Klinghardt maakt onderscheid tussen '*Lyme-patiënten*' en '*mensen met al of niet een Bb-infectie*':

Lyme-patiënten zijn ***geïnfecteerd*** met enige vorm van *Borrelia*, èn ***symptomatisch***; Gezonde mensen zijn (nog) niet-symptomatisch, maar hebben vaak wel al een spirocheetinfectie. Daarmee zijn zij al of niet een ramp-in-wording, maar ze hebben (nog) geen ziekte van Lyme. Meestal is er, voorafgaand aan de infectie met Bb of andere spirocheten, al sprake van verscheidene van de 'co-infecties'.

JoAnne Whitaker, de arts en levenslange Lyme-patiënt die de kwantitatieve QRIB-test ontwierp – een werkelijk betrouwbare testmethode voor het vaststellen van de kwalitatieve en kwantitatieve aanwezigheid van Bb in de cellen, in welke vorm, in welk weefsel, en in welke lichaamsvloeistof of dan ook. Haar melding, dat het steeds moeilijker wordt om bloed te vinden dat vrij is van Bb-besmetting, bevestigt Klinghardt's stelling.

In de behandeling focust Klinghardt op de verschillen tussen de symptomatische-, en asymptomatische dragers. In de symptomatische patiënt behandelt hij datgene wat deze vergeleken bij asymptomatische personen tekort komt (bijvoorbeeld te weinig magnesium in het dieet), of waar hij een teveel aan heeft (zoals kwik).

Overigens is de groep die het meest te lijden heeft, die van pasgeboren baby's en jonge kinderen. Mede in verband met de vele misvattingen omtrent de wijzen van besmetting worden zij zelden correct gediagnosticeerd. Maar al te vaak en te gemakkelijk worden etiketten als die van ADHD, van stoornissen binnen het autistisch spectrum, of van toevalstoornissen op hen geplakt. – waardoor zij verkeerd worden behandeld.

Door hen te ontgiften met DMPS en hun chronische infecties te behandelen, worden bij deze kinderen vaak goede resultaten verkregen. Klinghardt gebruikt daarvoor doorgaan de vrije SH-groepen van DMPS (*natrium 2,3-dimercaptopropeen-l-sulfonaat*); deze vormen complexen met zware metalen als kwik, cadmium, arseen, lood, koper, zilver, tin en andere.

De drie componenten van de ziekte van Lyme

• *De aanwezigheid van spirocheetinfectie en co-infecties*

De co-infecties zijn behalve vanuit schimmels, ook bacterieel, viraal, en parasitair van aard. Voor dit aspect van de behandeling gebruikt Klinghardt pulserende elektromagnetische velden³, afgestemd op de microbiële frequenties (4 simultane, over elkaar heen lopende biologische hoogfrequente golflengten).

• *Het ziekteverwekkende effect van de microbiële exo-, en endotoxinen*

Naast enkele carcinogene substanties zijn de meeste van deze gifstoffen neurotoxinen, terwijl andere de T3-receptor op de celwand blokkeren. Een afname in de hormoonproductie door de geslachtsklieren en de bijnieren is in Lyme-patiënten een veel gezien, door neurotoxinen veroorzaakt verschijnsel. Centrale inhibitie van de pijnappelklier, de hypothalamus en de hypofyse moet bijna altijd worden opgelost, en min of meer onafhankelijk van de behandeling van de infectie. Belangrijk is ook om rekening te houden met het synergistisch effect tussen enerzijds de biotoxinen van de ziekteverwekkers, en anderzijds de zware metalen, xenobiotica en thioëthers uit beschadigingen en vulmaterialen in de elementen van het gebit.

• *De immuunreacties – zowel door de aanwezige toxinen, als door de microben.*

Deze reacties kunnen in drie categorieën worden onderverdeeld:

- *Anergie*: het uitblijven van een reactie doordat het verdedigingssysteem van het lichaam wordt omzeild;
- *Allergie*: passende of overdreven immuunreacties (zowel cellulaire TH1-reacties als TH2-cytokine activering);
- *Autoimmunitet*: de toxinen en microben gedragen zich als *haptenen* (niet-eiwitachtige substanties zonder eigen antigene werking, die zich echter wel aan antistoffen binden, en zo wel tot antigene werking in staat zijn). De cel, de celwand, of het weefsel waarin deze haptenen zich verscholen houden, worden door hen gemarkeerd als 'lichaamsvreemd', hetgeen praktisch 'destructie' betekent. Dit gebeurt speciaal wanneer er sprake is van een voordien bestaande zware metalen toxiciteit. De KMT microstroomtherapie helpt de immuuncellen om deze vijanden specifiek en doelbewust aan te vallen, terwijl met deze actie bovendien hun moleculaire nabootsing wordt doorbroken, een van de belangrijkste mechanismen waarvan de offensieve microben

zich bedienen (vgl. OspA en LFA-1). Nog een andere spirochetentruc wordt teniet gedaan: de moleculaire interactie tussen een specifieke Lyme virulentiefactor (OspE) en een gastheerproteïne fH (*factor H*, ook bekend als *complement factor H*, voorheen *beta-tH-globuline* genoemd. Dit is een serum glycoproteïne dat de functie reguleert van het alternatieve complement pathway).

Mineralen

Is het aanvullen van de minerale reserves in het lichaam altijd het meest essentiële onderdeel van Klinghardt's zware metalen detoxificatie protocol, het is ook de meest essentiële factor in zijn Lyme-benadering.

Om de cellen van het immuunsysteem (in het bijzonder de NK-cellen en de macrofagen) te voeden, van energie te voorzien en tot actie aan te zetten, is een overvloedige minerale suppletie, gebaseerd op minerale analyse van de rode bloedcellen, de beste methode gebleken. De mineralen die in Lyme-patiënten het meest ontbreken, zijn koper, magnesium, mangaan (in Lyme) en ijzer (in babiose). Voor hun duplicatie hebben Bb en Bartonella magnesium nodig – daarmee maken zij het lichaam van de gastheer al snel deficiënt. Koper en ijzer worden door het immuunsysteem bij fagocytose ingezet. Gebaseerd op misverstanden in de interpretaties van haar mineraalanalyses zijn deze twee stoffen nagenoeg uit voedingssupplementen verdwenen. Koper en ijzer zijn de belangrijkste onderdelen van de enzymen die het immuunsysteem inzet in de strijd tegen de binnendringers. Geoxideerd, worden verbruikt koper en ijzer de cel uitgezet, en verschijnen zij bij wijze van een nierensparende manier van toxine-excretie via de extracellulaire lichaamsvloeistoffen tenslotte in haar en huid. En vandaar het treurig misverstand. Wanneer koper en ijzer, indien nodig, worden gesuppleerd, geeft dat aanzienlijke verbeteringen. Homeopathisch koper en ijzer brengen een heilzame herverdeling van deze stoffen teweeg, en maakt hen opnieuw bio-beschikbaar. Jodiumtekort is bij Lyme-patiënten vaak aan de orde. Jodium, in een vierkantje van ca 25 cm² op de huid aangebracht, moet 24 uur zichtbaar blijven. Hoe eerder uit beeld verdwenen, des te meer deficiënt de patiënt. Een kobaltdeficiëntie blijkt uit een abnormaal verlies via de urine van steroïde sekshormonen. Naast kobalt, moet een poos lang in hoge dosering selenium worden gegeven: dit onderdrukt de virale replicatie en maakt bio-beschikbaar kwik non-reactief.

De volgorde in de behandeling

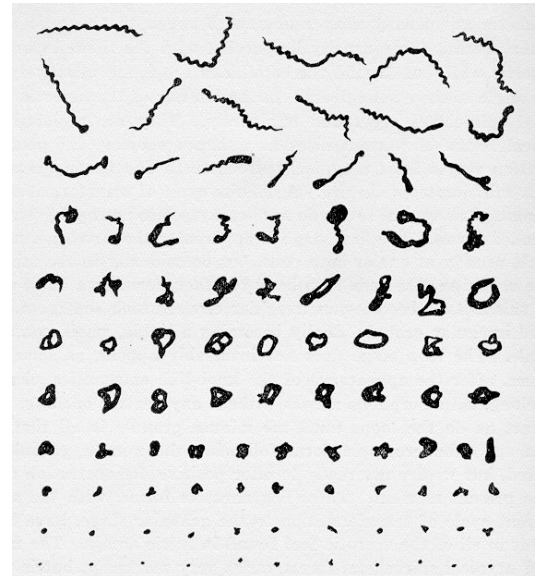
Wanneer in de behandeling de juiste volgorde wordt aangehouden, kunnen niet alleen zachte methoden werken, maar krijgen ook maar weinig patiënten ernstige Herxheimer reacties. Behandeling moet altijd een combinatie zijn van elektromagnetische interventies, specifieke microben inhiberende frequenties (KMT-technologie), de juiste strategie met kruiden, antibiotica, of een andere antimicrobiële benadering. Dit alles tezamen met een detoxificatieprogramma, goede psychotherapie en een gezonde en hygiënische lifestyle.

- **Ontwormen.** Een simpel, maar agressief zeezout/vitamine C-protocol⁴ pakt wormen aan en geeft daarnaast een effect op de spirochetes;
- Behandeling van **giardia**, **entamoeba histolytica**, en **trichomonas** met gevriesdroogde organische knoflook, of daarnaast ook 10 dagen Tinidazole 500 mg, gevolgd door langdurig driemaal daags knoflookcapsules (3 caps na de maaltijd);

- Behandeling van **chronische streptinfecties** die vaak samen met **herpesvirussen** voorkomen. *Pleo Not* (penicillum notatum) van Pleomorphic-Sanum, gevolgd door 6 maanden *Pleo Sancom* (tegengif voor aspergillus niger en mucor racemosus). Dit is de minder bekende isopathische benadering (meer informatie op <http://www.sanum.com/>).
 - Ontbindende voorwaarde voor herstel van de patiënt is de staat van zijn tonsillen. Wanneer zich daarin holtes bevinden, of wanneer er na de tonsillectomie lymfeweefsel is teruggegroeid, moet chirurgisch worden ingegrepen. Met de *regeneratieve cryotherapie* van Dr. Sergej Dorochov wordt al het lymfatisch weefsel in het hoofd-, en halsgebied bevroren. De lawine aan groeifactor en cytokinerespons hierdoor gecreëerd, leidt bij Lyme patiënten tot dramatische verbeteringen. KMT-lymfedrainage versnelt de helingprocessen in het sinus/hoofd/halsgebied aanzienlijk.
- **Babesia** – van dit malaria-achtige organisme bestaan minstens 17 subtypes. Symptomen in ogen (lensvertroebeling), hersenen en gebit staan meestal met deze gemene microbe in verband. Behandeling met KMT zet het metabolisme van het organisme stop. Daarnaast *Artemesia*, tweemaal daags 2 capsules, altijd samen met grapefruitsap, let op ijzerniveaus. Artemisinine laat de darmwand een enzym produceren dat de medicatie vernietigt voordat deze kan worden opgenomen. Dit proces bouwt in 3 weken op. Na een week is dit dwarsliggend enzym verdwenen, waarna het weer 3 weken nodig heeft om terug te keren. Grapefruitsap belemmert de vorming van dit enzym. Taurox SB, een speciaal gecomponeerde homeopathische remedie die het terrein verbetert en ook wel 'adapto-micromedicine' en 'de herstelknop van het immuunsysteem' wordt genoemd, is heel effectief gebleken in onder meer de behandeling van vermoeidheid, oogsymptomen en het labiel emotioneel gedrag. Daarnaast heeft dit nanomedicijn een immuunregulerend effect.
- De volgende stap is een **systemisch antivirale behandeling**. Ook hier weer KMT, en verder geeft het Ayurvedische product met Indian Gooseberry, Chebulic en Beleric myrobalan het beste effect op de virussen van de herpesfamilie. De slapeloosheid van Lyme-patiënten wordt vaak veroorzaakt door de herpesvirussen. Babuna, een product uit het Amazoneregenwoud kan zowel in het algemeen, als specifiek hierin verlichting in brengen.⁷ Klinghardt creëerde een speciale anti-virus-CD, die 3 maal per week op een diskman of een geluidsinstallatie kan worden beluisterd. Zink bevordert de groei van HSVI en II, koper en selenium belemmeren deze.
- **Schimmels en gisten** worden belangrijker aandachtspunten naarmate er antibiotica zijn gebruikt. Deze twee organismen ondersteunen elkaar op wijzen die de wetenschap nog niet heeft kunnen identificeren. Naast een specifieke anti-fungus-CD zet Klinghardt ook een KMT TENS-frequentiesprogramma in met alle bekende antifungus-, en antischimmelfrequenties. Behalve het farmaceutische product amphotericine, geeft de combinatie van gevriesdroogde organische knoflook en oregano-olie uitstekende resultaten. Verder is aanvulling van de juiste darmbacteriën aangewezen (Matrix Flora, 80 minder bekende heilzame microben⁶). Bij een hoog vastend insulineniveau moet de inname van koolhydraten aan banden worden gelegd. Met een specifiek *metabolic typing* programma kan voedselgevoeligheid worden vastgesteld en een (rotatie)dieet ontwikkeld.
- **Mycoplasma** heeft in de regel een voorkeur voor anaërobe locaties. Deze variant van celwandloos organisme reageert goed op enzymen, indien ten opzichte van de andere microben behandeld in de hier aangegeven volgorde. De meest effectieve strategie is met het Duitse product *Rechtsregulat*⁶, een rechtsdraaiend, rijk enzymextract van

gefermenteerde groenten en fruit, dat het uitroeien van mycoplasma en andere celwandloze microben zeer effectief voor zijn rekening neemt. Bovendien heeft deze drank ook een heparine-achtig antifibrine effect dat aanzienlijk verder reikt dan geïnjecteerde heparine. En, net zoals deze laatste stof, werkt deze ook uitstekend tegen Babesia; dosering 2 maal daags 1 theelepel.

- De **spirochetes** en hun familieleden **Rickettsia**, **Ehrlichia** en **Brucella** kunnen het beste als laatste worden behandeld, met antimicrobiële kruiden (TOA-vrije Cat's Claw [Samento], teasal root, echinacea), of antibiotica. Ook gevriesdroogde organische knoflook heeft vaak een groot effect op spirochetes. In deze fase van de behandeling is geïnjecteerd bijengif al sedert lang een favoriet van Klinghardt. Op alle spirochetes oefent het peptide mellitine een sterke antibiotische activiteit uit. En daarnaast bevat bijengif ook een groeifactor voor zenuwweefsel, precies datgene wat voor heling nodig is nadat alle andere aspecten aan bod zijn gekomen. Een KMT-programma activeert specifieke immunoresponsen helpt in de opname van antimicrobiële kruiden.



- Voor de **psychiatrisch getinte verschijnselen** van Lyme past Klinghardt grote doses niacine toe (vitamine B₃): 3 tot 6 gram verdeeld over 3 tot 4 doses per dag doen wonderen – niacinamide en no-flush niacine werken niet. Met zijn hoge doseringen van deze stof zou Abram Hoffer, de geniale vader van de orthomoleculaire psychiatrie, wel eens een behandeling voor borreliose kunnen hebben ontdekt, lang voordat de ziekte van Lyme bekend werd. Niacine blijkt over een enorm antibiotisch potentieel te beschikken ten opzichte van alle types van Borrelia.¹¹

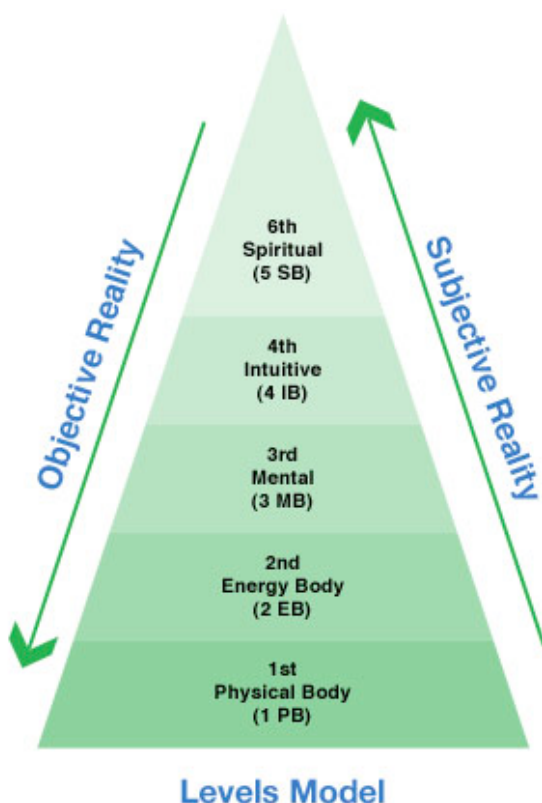
Antibiotica

Klinghardt vermijdt antibiotica waar maar mogelijk. Een uitvoerige beschrijving van de huidige protocollen is te vinden op www.Lymenet.org. Naast soms met Rifampin, werkt Klinghardt het liefste met Zithromax en Minocycline; deze beide werken symbiotisch door zich aan separate gedeelten van het ribosomale nucleïnezuur van de bacteriën te binden. Beide belemmeren de microben ook om deel te nemen aan de proteïnetranscriptie. Vaak ontwikkelen patiënten sarcoïdose, dat vervolgens meestal niet wordt herkend. De door Lyme geïnfecteerde lymfeknopen produceren abnormale hoeveelheden 1.25 dihydroxy vitamine D. Vaak ontwikkelt de patiënt, samen met andere typerende Lyme-symptomen, een duidelijke vorm van osteoporose, meestal aan de ruggenwervels. Met waarden boven 45 toont een 1.25 di-OH vit D labtest de pathologie meestal aan, waarna het Trevor Marshall protocol dient te worden ingezet. Dit gaat uit van antibiotica, in combinatie met olmesartan-medoxomil, het angiotensine II receptorblok. Met het hieraan tweemaal per week toevoegen van een KMT lymfedrainage worden vaak snelle en verbluffende resultaten geboekt. Klinghardt kijkt uit naar methoden die binnen deze benadering het antibioticaregime kunnen vervangen.

Innovatieve en originele effectieve toepassingen

Enkele onderdelen van Klinghardt's holistische behandelwijze zijn in de gangbare referentiekaders nog niet geaccepteerd: de microstroomtechnologie KMT, en APN, zijn variant van psychotherapie: applied psycho-neurobiologie, ofwel psycho-kinesiologie, een mind/body psychotherapeutische benadering. Door de patiënt op zoek te laten gaan naar oude emotionele en psychische trauma's, en deze op te lossen, komt in het lichaam de ruimte en de energie vrij die tot dan toe door het trauma werd ingenomen (vgl. de traumageesten, of herinneringsdemonen zoals psychiater Olga Kharitidi die beschrijft). In praktische zin dringt zich hier de gedachte op aan technieken als *The Work* van Katie Byron, *The Journey* van Brandon Bays en emotionele acupressuur, ofwel *EE* en *EFT* (emotional freedom therapie). Net als genoemde benaderingen blijkt APN een diepgaande, effectieve wegvoorbereider te zijn voor het loslaten van neurotoxinen – één die werkt waar andere methoden dat niet (meer) doen.

Binnen het kader van KMT vallen ook Klinghardt's – nog meer intrigerend en controversieel geachte – 'microben-Cd's': micro-opnamen van het geluid van diverse specifieke microben. Wanneer deze, op de CD versterkt, voor de patiënt worden afgespeeld, blijkt dat diens immuunrespons tegen de microben in kwestie te verhogen. Deze uiterst subtiele energetische benadering doet denken aan de vibrationele therapie van een Nederlandse arts, die Parkinsonpatiënten via een CD voedt met de ontbrekende golflengten in hun stem, en zo opvallende verbeteringen in hun verschijnselen weet te bewerkstelligen. Op het congres wilden toehoorders van Klinghardt's benadering met microbenfrequenties graag de bewijzen zien – simultane levend bloed analyse zou die wel eens direct en zichtbaar kunnen leveren. De quantumbiofeedback instrumenten QXCI en SCIO, op deze elektromagnetische principes gebaseerd, zijn eveneens therapeutisch zeer effectief inzetbaar gebleken.



Tot slot

Borreliose, ofwel de ziekte van Lyme, is als een soapserie: een eindeloos voortgaand verhaal bevolkt door een aantal vaste karakters. Onverwacht binnenvallende nieuwe personages, met *ieder* hun eigen specifieke (on)hebbelijkheden, zorgen daarin voor de meest bizarre wendingen. De ziekte van Lyme, zo meldt Klinghardt, blijft dan ook een mysterie, ook voor hem. In verloop, gedrag, èn ontwikkeling. Lyme is meer dan alleen een lichamelijke aangelegenheid die moet worden opgelost, de ziekte dwingt de patiënt ook tot een mentale, emotionele en spirituele ontwikkeling. En al lijken de lichamelijke symptomen nu het grootste gewicht in de schaal te leggen, de meeste patiënten hebben naast een nauwgezette lichamelijke

strategie, ook langdurig begeleiding nodig in psychisch en emotioneel opzicht. Ieder van hen moet leren welke fysieke therapeutische benadering voor hem/haar werkt, en welke niet. En ook welke veranderingen in het leefpatroon wel of niet het gewenste effect opleveren.

De in Nederland zo effectief gebleken, specifieke fytotherapeutische extracten Samento en Cumanda noemt Klinghardt wel, maar niet zeer nadrukkelijk. Hij zag vooral van de volgende benaderingen onverwacht positieve effecten: tandbeugels, verwijdering van storende gebitselementen, kleurentherapie, Tomatis therapie (geluid) en neurosensore stimulatie, verhoging van de lichaamstemperatuur met T3-supplementen, regelmatige injecties met bijengif, tonsillectomie, kryotherapie, en vele andere.

Andere behandelingen bleken teleurstellend, waaronder die met ozon, hyperbarische zuurstof, ICHT (intracellulaire hyperthermie).

De ziekte van Lyme heeft minstens evenveel gezichten als er patiënten zijn...

Iedere Lyme-patiënt is een uitdaging, zowel voor zichzelf, als voor de behandelaar!

- <http://www.klinghardtacademy.com>
- www.bradfordresearchinst.org
- Q-RiBb, www.bowen.org
- www.neuraltherapy.com
- Steere AC, Dwyer E, Winchester R; Association of chronic Lyme arthritis with HLA-DR4 and HLA-DR2 alleles, Journal of Clinical Microbiology, February 2005, Vol. 43(2):850-856 www.lymephotos.com
- www.kryopraxis.com
- www.biopureus.com
- <http://www.sanum.com/>
- Samento, Cumanda, www.tsproducts.nl
- Klinghardt D, Bee Venom Therapy for Chronic Pain, J. of Neurol and Orthop Med and Surg, Oct. 1990, Vol 11, Issue 9:195-197
- www.mercola.com, D. Klinghardt, 1999, The Treatment of Lyme Disease with Bee Venom
- Lubke LL, Garon CF, Bee Stings as Lyme Inhibitor, J Clin Infect Diseases, July 1997, 25 suppl 1:48-51
- www.vorsoft.com/medical/niacin/index.htm
- Taurox SB: www.dovetailtech.org
- Sarcoïdose: Hua B, Li QD, Borrelia burgdorferi infection may be the cause of sarcoidosis, Chin Med J (Engl)1992;105(7):560-3
- Trevor Marshall protocol: marshallprotocoll@yahoogroups.com
- www.emofree.com

Naschrift

Dietrich Klinghardt heeft www.mercola.com als platform voor zijn artikelen naar het grote publiek.